

Architektúra šitá na mieru seniorov

- ❑ základné princípy,
- ❑ špecifiká,
- ❑ príklady z praxe



Podľa poradia kondície klienta

rozoznávame **3 druhy zariadení :**

- 1. Dom (bývanie) seniorov
 - 2. Dom soc. starostlivosti
 - a napokon **Hospic**
-

...a napokon **Hospic**

- ❑ zariadenie aj pre seniorov v ich terminálnom štádiu a potrebe ich sprevádzania
 - ❑ je vhodné niektoré zariadenia budovať s perspektívnou aktuálnosťou aj náhlej zmeny zdravotného stavu
 - ❑ v koncepcii architektúry zohľadniť túto možnosť v bezprostrednom pokračovaní ...
-

Krajina duše





D o m o v prestúpený krajinou, krajina
prestúpená domovom.

Priestor pre posledné bývanie, koncipovaný ako d o m o v
a život bez hraníc...

Rok 2005: **HOSPIC SV. ALŽBETY V ĽUBICI**, bývanie ako priestor bez hraníc
okr. Kežmarok, Slovensko

Autori: **Michal Gaj**, architekt - Laureát Ceny Dušana Jurkoviča 1999, 2005
Martin Repický, architekt - Laureát Ceny Dušana Jurkoviča 2005

Dielo ocenené Cenou Dušana Jurkoviča za architektúru v r. 2005

□ **S p o l u p r á c a :**

Ing. Vladimír Mlynek,
Ing. Jana Lepényová,
Ing. Dagmar Čumová,
Ing. arch. Michal Gaj ml.,
Ing. arch. Zuzana Gajová – Cíсарová

□ **P r o j e k t :**

ARCH.EKO – Ateliér architektúry, urbanizmu a ekológie, s.r.o.
Banská Bystrica (2001 – 2002)

□ **R e a l i z á c i a :**

2002 – 2005

□ **I n v e s t o r :**

Spišská katolícka charita, Spišská Nová Ves

□ **H l a v n ý d o d á v a t e ľ :**

Chemkostav, a.s. Michalovce

□ **S u b d o d á v a t e ľ :**

STOMIX Slovensko s.r.o., B. Bystrica
Zatepľovací systém, omietky a farby

□ **F o t o g r a f i e :**

© Pavol Breier, Martin Repický, Michal Gaj ml.



Rok 2005: **HOSPIC SV. ALŽBETY V ĽUBICI**, bývanie ako priestor bez hraníc
okr. Kežmarok, Slovensko

Autori: **Michal Gaj**, architekt - Laureát Ceny Dušana Jurkoviča 1999, 2005
Martin Repický, architekt - Laureát Ceny Dušana Jurkoviča 2005

- Filozofia diela sleduje dynamický princíp zrodu, rastu, kultúrnej premeny prostredia (a v ňom aj premeny nás samotných), za účasti prirodzene pôsobiacich, a aj vedome iniciovaných procesov.
 - V harmonickej relácii tu pôsobia aspekty:
 - špecifický funkčno - prevádzkový,
 - ekologický (pocitový a vzťahový),
 - krajinársky,
 - urbanistický (mestotvorný),
 - architektonický,
 - umelecko-skulpturálny, až spirituálny.
 - Svojou ideovou, materiálnou (resp. tiež nemateriálnou) a technickou podstatou sa všetky aspekty upriamujú na fyzickú oporu a povzbudenie duchovnej sily človeka.
Tento ideový plán je pretkaný motívom „Krajiny v nás“, s vyjadrením vzťahu ľudí a d o m o v a.
 - Zrod a existencia Hospica Sv. Alžbety je orientovaná na všeobecne platnú spoločenskú prospešnosť a naplnenie poslania architektúry, ktorá pomáha dôstojne preklenúť najťažšiu fázu života človeka v jeho terminálnom štádiu.
-

Rok 2005: **HOSPIC SV. ALŽBETY V ĽUBICI**, bývanie ako priestor bez hraníc
okr. Kežmarok, Slovensko

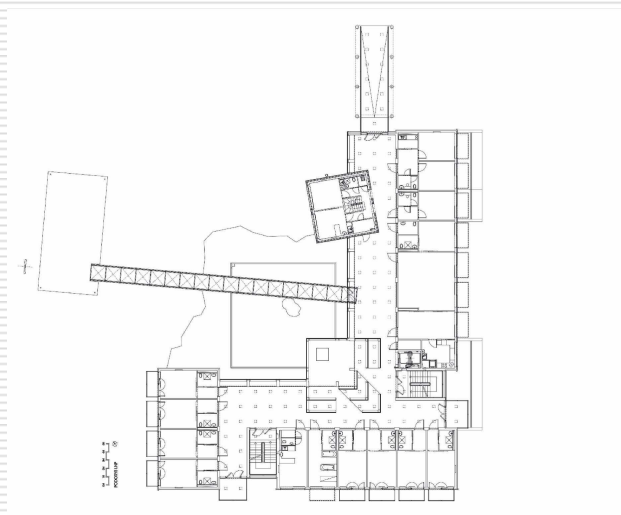
Autori: **Michal Gaj**, architekt - Laureát Ceny Dušana Jurkoviča 1999, 2005
Martin Repický, architekt - Laureát Ceny Dušana Jurkoviča 2005



POHĽAD NA KRAJINU, LOKALIZÁCIA

Rok 2005: **HOSPIC SV. ALŽBETY V ĽUBICI**, bývanie ako priestor bez hraníc
okr. Kežmarok, Slovensko

Autori: **Michal Gaj**, architekt - Laureát Ceny Dušana Jurkoviča 1999, 2005
Martin Repický, architekt - Laureát Ceny Dušana Jurkoviča 2005

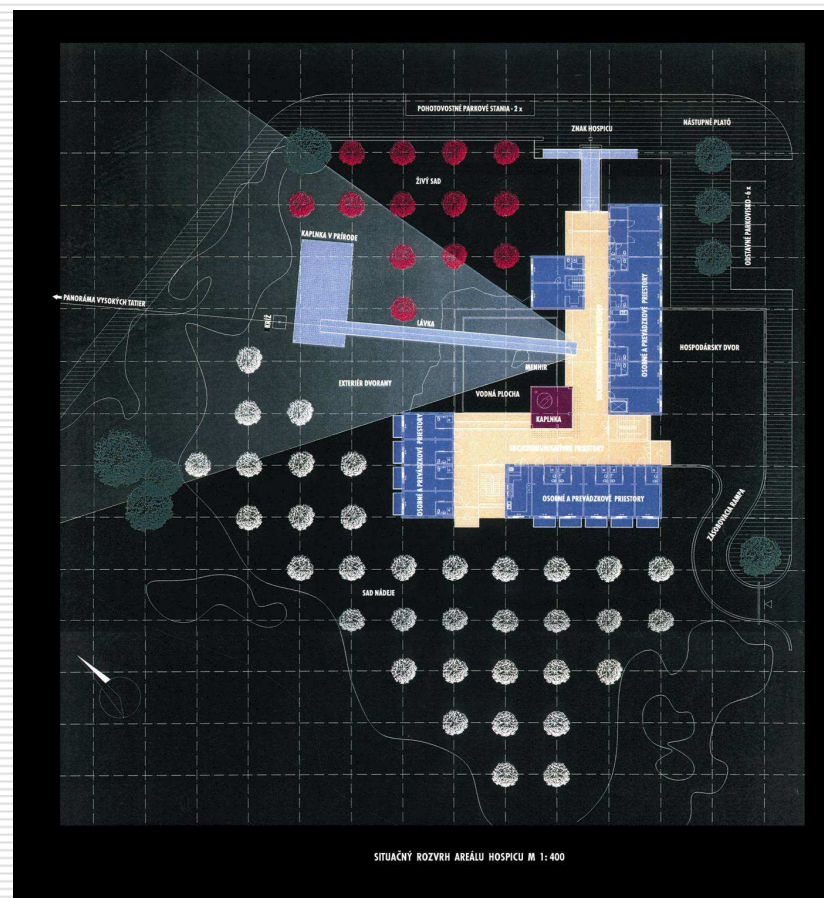


PÔDORYS PRÍZEMIA

Ústredným prvkom dispozičného rozvrhu je dvojpodlažná presklená spoločenská dvorana s galériou (orientovaná na SV až SZ), ktorá je "tepnu" organizácie domu. Je priestorovým predelom medzi vnútornou a vonkajšou krajinou Domu Charitas, vo väzbe na exteriérovú časť patia s vodnou plochou a sad.

Jej architektonické, výtvarné a rozmerové dimenzie napovedajú, že sa nejedná o triviálny chodbový komunikačný priestor, ale o kvalitu kumulujúcu socio-spoločenské aspekty - spoločensko-komunikatívny priestor. Zároveň je to priestor kontaktu s prírodou zastúpenou interiérovou a exteriérovou zeleňou. Fyzické otvorenie sa dvorany do krajiny je zrealizované z prízemia lávkou. Všetky ostatné prevádzky v prísnej modulovej geometrii (7,2 m x 7,2 m) a v logických zoskupeniach sa viažu na nosný priestor spoločenskej dvorany s galériou

SITUAČNÝ ROZVRH AREÁLU HOSPICA



Rok 2005: **HOSPIC SV. ALŽBETY V ĽUBICI**, bývanie ako priestor bez hraníc
okr. Kežmarok, Slovensko

Autori: **Michal Gaj**, architekt - Laureát Ceny Dušana Jurkoviča 1999, 2005
Martin Repický, architekt - Laureát Ceny Dušana Jurkoviča 2005

Funkčno-priestorové a duchovné poňatie objektu umožňuje na princípoch občianskej spoločnosti (subsidiarity, solidarity) aplikovať rôzne formy starostlivosti o človeka v núdzi, bez rozdielu na náboženskú orientáciu, vek, povolanie, alebo rasu.

Kapacitu predmetného multifunkčného zariadenia predstavujú nasledovné projektované ukazovatele:

□ **/ Ubytovanie (lôžka a stoličky):**

Počet jednolôžkových izieb / Hospic I.NP	8	(+ 8 prístel. pre blízkych príbuzných)
Počet jednolôžkových izieb / Dom dôchodcov II.NP	7	
Počet jednolôžkových izieb / Dom sociálnych služieb II.NP	9	
Počet jednolôžkových izieb / Dobrovoľníci II.+ III.NP	4	
Spolu ubytovacích miest	28	(+ 8 prístel. pre blízkych príbuzných)
Počet miest – stoličiek / Denný pobyt dôchodcov – I.NP	5-10	
Počet miest – stoličiek / Jedáleň – I.NP	12	

□ **/ Personálne a materiálno-technické vybavenie vo všetkých smenách:**

počet smien:

Administratíva	5	1
Sestry / Hospic	8	3
Sestry / Dom sociálnych služieb	5	3
Sestry / Dom dôchodcov	4	3
Sestry / Denný pobyt	1,5	1
Charitatívne sestry	13 (len s pohotovost. zázemím)	-
Pracovníci / ADOS	5 (len s pohotovost. zázemím)	-
Technik + vodič	2,5	-
Kuchyňa / cca 150, max. 200 jedál	6	2
Práčovňa	1	-
Sanitárni pracovníci	4	-

Rok 2005: **HOSPIC SV. ALŽBETY V ĽUBICI**, bývanie ako priestor bez hraníc
okr. Kežmarok, Slovensko

Autori: **Michal Gaj**, architekt - Laureát Ceny Dušana Jurkoviča 1999, 2005
Martin Repický, architekt - Laureát Ceny Dušana Jurkoviča 2005

Prevádzku je možné charakterizovať ako multifunkčné zariadenie charitatívnej, humanitnej povahy, s prvkami tanatológie:

V 1.NP

- Oddelene priestory Agentúry domácej starostlivosti „Charitas“ (ADS), v rámci nej Charitatívna služba v rodinách (CHSR) a Agentúra domácej ošetrovateľskej starostlivosti (ADOS) „Charitas“, pre zdravotnícke služby v zmysle zákona č.277/94 Z.z. a násl., o zdravotnej starostlivosti.
- Klub – klasická klubová činnosť dôchodcov obce a okolia.
- Denný stacionár – poskytovanie komplexných služieb formou denného pobytu počas hlavnej smeny
- Vlastný Dom Charitas – komplexné dočasné, alebo celoročné poskytovanie služieb sociálneho, zdravotníckeho, tanatologického a duchovného charakteru.
- Poskytovanie komplexných tanatologických služieb formou lôžkovej hospicovej starostlivosti.

V 2.NP

- Poskytovanie komplexných sociálnych služieb formou celoročného pobytu, pre starých, osamelo žijúcich, opustených ľudí z obce a okolia.

V 3.NP

- Vertikálne pokračovanie ubytovacej časti ADS z 2.NP (izby dobrovoľníkov) v objekte „veže“.

V 1.PP - čiastočne zapustenom suteréne

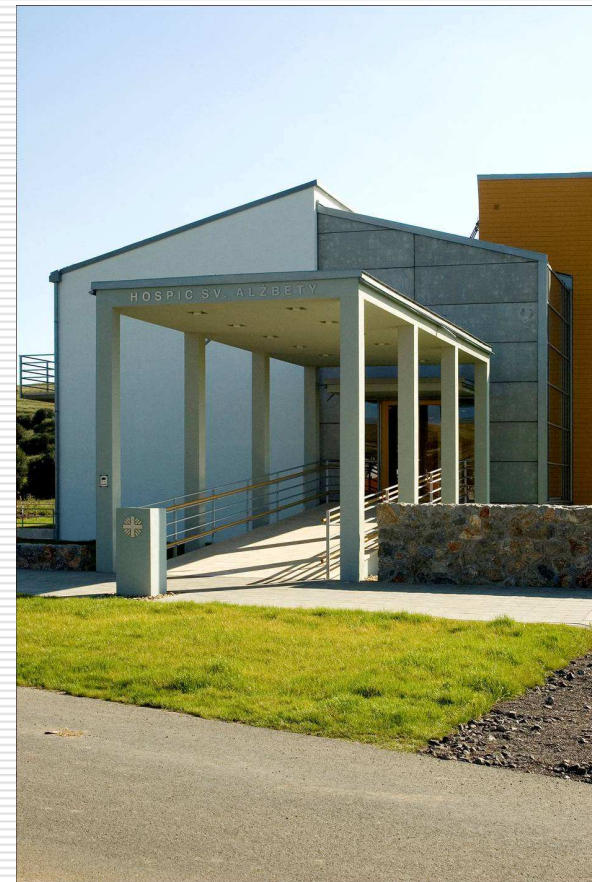
- Samostatný trakt prevádzky kuchyne
 - Samostatný trakt prevádzky práčovne
 - Samostatný trakt skladových a komunikačných priestorov a dielní
 - Garážový priestor
 - Technické prevádzky (elektrozvodňa, kotolňa a príprava TÚV + VH, strojovňa vzduchotechniky, slaboprúdová centrála)
 - Samostatný trakt s prednáškovým priestorom a rehabilitáciou
 - Samostatne vyčlenený priestor dormitória (miestnosť pre krátke osobné stretnutie najbližších so zosnulým, po dobu max. 2 hod).
 - Vertikálne presuny zabezpečujú dostatočne dimenzované schodiská, výťah umožňujúci transport lôžka s doprovodom a kuchynský stolový výťah. Ich poloha vychádza z potrieb prevádzky v objekte.
-

Rok 2005: **HOSPIC SV. ALŽBETY V ĽUBICI**, bývanie ako priestor bez hraníc
okr. Kežmarok, Slovensko

Autori: **Michal Gaj**, architekt - Laureát Ceny Dušana Jurkoviča 1999, 2005
Martin Repický, architekt - Laureát Ceny Dušana Jurkoviča 2005

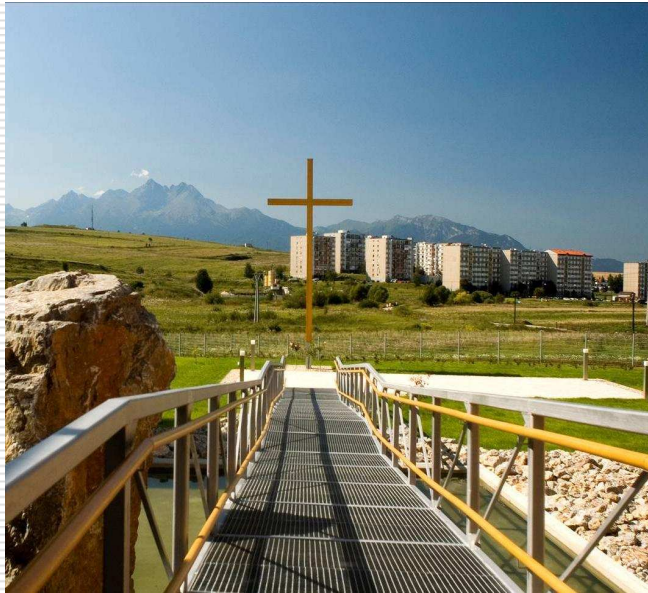


VSTUPNÉ PRIEČELIE



Rok 2005: **HOSPIC SV. ALŽBETY V ĽUBICI**, bývanie ako priestor bez hraníc
okr. Kežmarok, Slovensko

Autori: **Michal Gaj**, architekt - Laureát Ceny Dušana Jurkoviča 1999, 2005
Martin Repický, architekt - Laureát Ceny Dušana Jurkoviča 2005



CESTA ZA VERTIKÁLOU



DOŽINKY / METAFORA ŽIVOTA V KRAJINE

Architektonický koncept sa odvíja od urbanizmu a osadenia objektu do krajiny s plynulým prechodom do interiéru. Priestorová kompozícia reaguje na danosti okolitej krajiny.

Rok 2005: **HOSPIC SV. ALŽBETY V ĽUBICI**, bývanie ako priestor bez hraníc
okr. Kežmarok, Slovensko

Autori: **Michal Gaj**, architekt - Laureát Ceny Dušana Jurkoviča 1999, 2005
Martin Repický, architekt - Laureát Ceny Dušana Jurkoviča 2005

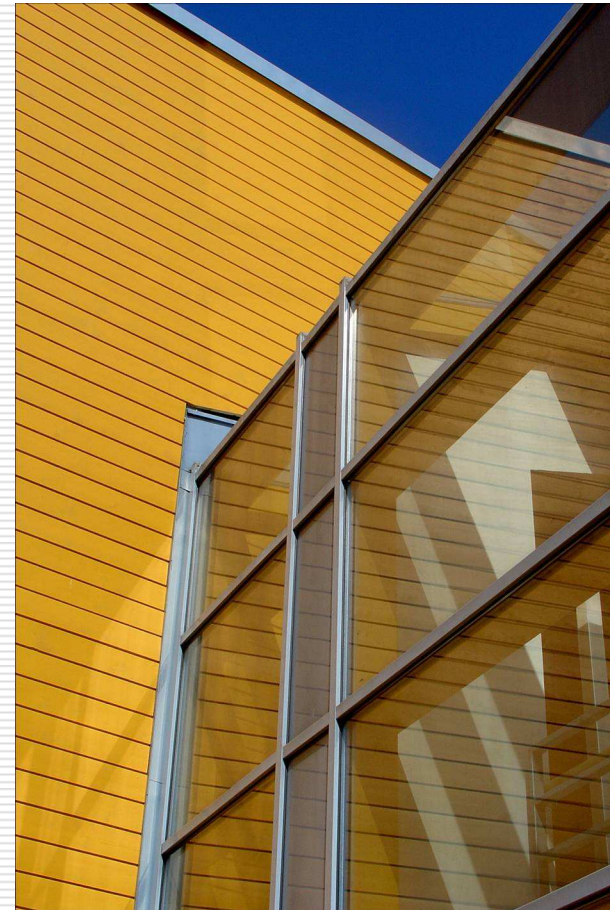


FASÁDY, DIALÓG ARCHITEKTÚRY S KRAJINOU

V kontraste s transparentnosťou dvorany pôsobia pokojnejšie plné hmoty s ubytovacími bunkami. Fasády sú členené pravidelným rytmom okenných otvorov a balkónov, ktoré použitým druhom okna pravdivo referujú o priestore za fasádou. Voľba materiálov tvaroslovných a architektonických prvkov je podriadená snahe nenarušovať kompaktnosť hmôt.

Neodmysliteľnou súčasťou celkovej kompozície je záhrada - sad. Stavba je osadená do sadu z okrasných jabloní, ktoré svojím pravidelným rastrom tvoria prechod medzi urbanizovaným a prírodným prostredím. Raster jabloní plynulo nadväzuje na raster nosného systému stavby.

DETAIL PRIENIKU HMÔT



Rok 2005: **HOSPIC SV. ALŽBETY V ĽUBICI**, bývanie ako priestor bez hraníc
okr. Kežmarok, Slovensko

Autori: **Michal Gaj**, architekt - Laureát Ceny Dušana Jurkoviča 1999, 2005
Martin Repický, architekt - Laureát Ceny Dušana Jurkoviča 2005



TRANSPARENCIA PRIESTOROV, KAPLNKA

Transparencia je základným motívom aj kaplnky, ako súčasť spoločenskej
dvorany v transformovanej forme kryštálu (vykryštalizovaného nad vodou).
Čistota a jednoduchosť je vyjadrená v proporcií kubusu.

DETAIL OBJEKTU VEŽE / VEŽA JE V DIMENZIÁCH SPIŠSKÝCH RENESANČNÝCH KAMPAŇÍ



Rok 2005: **HOSPIC SV. ALŽBETY V ĽUBICI**, bývanie ako priestor bez hraníc
okr. Kežmarok, Slovensko

Autori: **Michal Gaj**, architekt - Laureát Ceny Dušana Jurkoviča 1999, 2005
Martin Repický, architekt - Laureát Ceny Dušana Jurkoviča 2005



„NÁDVORIE“

poňaté vo forme vodnej plochy (ako transformácia tatranského plesa)



V KAPLNKE

Okrem horizontálnych
priehľadov je uplatnené aj
vertikálne otvorenie cez otvory
v podlahe a v strope.

Rok 2005: **HOSPIC SV. ALŽBETY V ĽUBICI**, bývanie ako priestor bez hraníc
okr. Kežmarok, Slovensko

Autori: **Michal Gaj**, architekt - Laureát Ceny Dušana Jurkoviča 1999, 2005
Martin Repický, architekt - Laureát Ceny Dušana Jurkoviča 2005



„TEPNA" ORGANIZÁCIE DOMU A INTIMITA KAPLNKY

Je priestorovým predelom medzi vnútornou a vonkajšou krajinou Domu Charitas, vo väzbe na exteriérovú časť patia s vodnou plochou a sad. Jej architektonické, výtvarné a rozmerové dimenzie napovedajú, že sa nejedná o triviálny chodbový komunikačný priestor, ale o kvalitu kumulujúcu socio-spoločenské aspekty - spoločensko-komunikatívny priestor.

Rok 2005: **HOSPIC SV. ALŽBETY V ĽUBICI**, bývanie ako priestor bez hraníc
okr. Kežmarok, Slovensko

Autori: **Michal Gaj**, architekt - Laureát Ceny Dušana Jurkoviča 1999, 2005
Martin Repický, architekt - Laureát Ceny Dušana Jurkoviča 2005



„TEPNA" ORGANIZÁCIE DOMU

priestor kontaktu s prírodou zastúpenou interiérovou a exteriérovou zeleňou.
Fyzické otvorenie sa dvorany do krajiny je zrealizované z prízemia lávkou.
Všetky ostatné prevádzky v prísnej modulej geometrii a v logických zoskupeniach sa viažu na nosný priestor spoločenskej dvorany s galériou



VEČERNÁ ATMOSFÉRA

Rok 2005: **HOSPIC SV. ALŽBETY V ĽUBICI**, bývanie ako priestor bez hraníc
okr. Kežmarok, Slovensko

Autori: **Michal Gaj**, architekt - Laureát Ceny Dušana Jurkoviča 1999, 2005
Martin Repický, architekt - Laureát Ceny Dušana Jurkoviča 2005



POHĽAD DO KUCHYNE / je riešená v samostatnom trakte

- ❑ Varenie racionálnej a diabetickej stravy pre klientov Domu Charitas, dôchodcov a sociálne odkázaných z obce a pre zamestnancov.
- ❑ Kapacita: do 150, max. 200 hlavných jedál denne



DETAIL

Rok 2005: **HOSPIC SV. ALŽBETY V ĽUBICI**, bývanie ako priestor bez hraníc
okr. Kežmarok, Slovensko

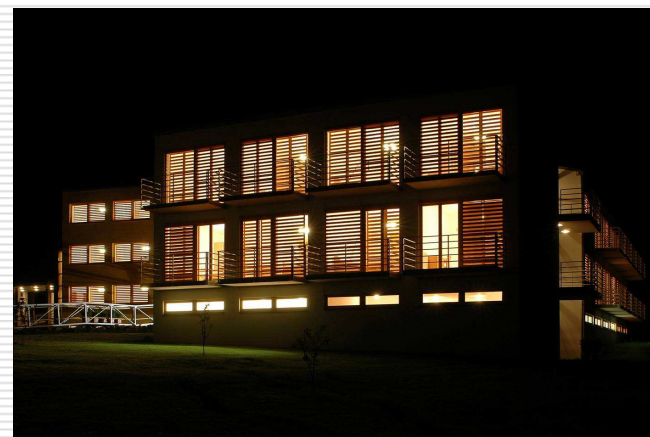
Autori: **Michal Gaj**, architekt - Laureát Ceny Dušana Jurkoviča 1999, 2005
Martin Repický, architekt - Laureát Ceny Dušana Jurkoviča 2005



VEČERNÁ ATMOSFÉRA VSTUPNÉHO PRIESTORU

Rok 2005: **HOSPIC SV. ALŽBETY V ĽUBICI**, bývanie ako priestor bez hraníc
okr. Kežmarok, Slovensko

Autori: **Michal Gaj**, architekt - Laureát Ceny Dušana Jurkoviča 1999, 2005
Martin Repický, architekt - Laureát Ceny Dušana Jurkoviča 2005



VEČERNÝ DIALÓG / PRIESTOROVÁ TRANSPARENCIA

Rok 2005: **HOSPIC SV. ALŽBETY V ĽUBICI**, bývanie ako priestor bez hraníc
okr. Kežmarok, Slovensko

Autori: **Michal Gaj**, architekt - Laureát Ceny Dušana Jurkoviča 1999, 2005
Martin Repický, architekt - Laureát Ceny Dušana Jurkoviča 2005



VEČERNÁ IMAGINÁCIA ZO ZÁHRADNÉHO PRIESTORU

Rok 2005: **HOSPIC SV. ALŽBETY V ĽUBICI**, bývanie ako priestor bez hraníc
okr. Kežmarok, Slovensko

Autori: **Michal Gaj**, architekt - Laureát Ceny Dušana Jurkoviča 1999, 2005
Martin Repický, architekt - Laureát Ceny Dušana Jurkoviča 2005



SLOVÁ POROTY:

Porota na víťaznom diele ocenila, že "humánne poslanie tohto zariadenia, prvej novostavby tohto druhu na Slovensku, našlo zodpovedajúce architektonické vyjadrenie, zdôrazňujúce prívetivosť prostredia a prepojenie stavby s krajinou. Vysoko hodnotila perfektné stvárnenie všetkých detailov, dôslednosť v použití striedmo pôsobiacich výrazových prostriedkov a všadeprítomný ohľad na potreby a pocity klientov".

Rok 2005: **HOSPIC SV. ALŽBETY V ĽUBICI**, bývanie ako priestor bez hraníc
okr. Kežmarok, Slovensko

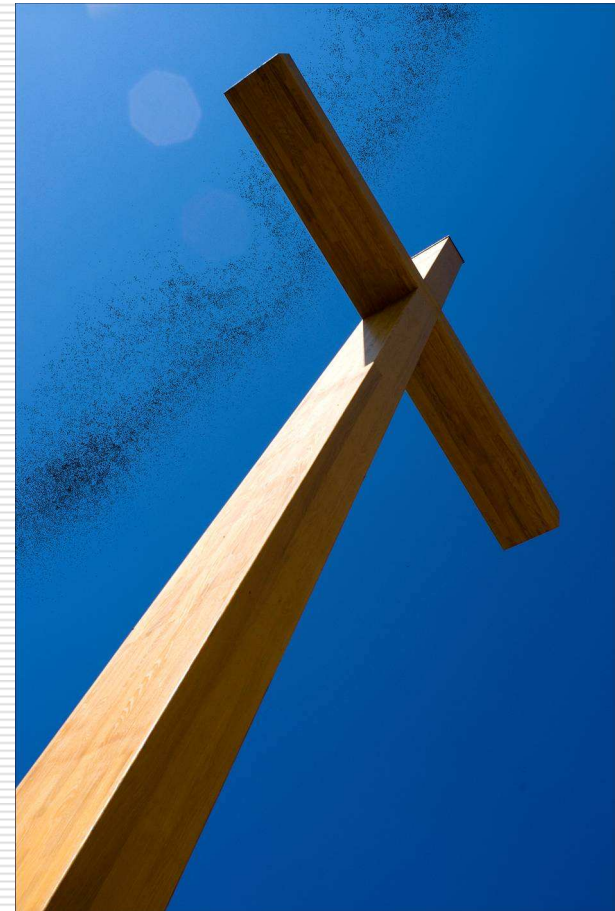
Autori: **Michal Gaj**, architekt - Laureát Ceny Dušana Jurkoviča 1999, 2005
Martin Repický, architekt - Laureát Ceny Dušana Jurkoviča 2005

„ Raz musíš zájsť **d o m o v** a spýtať sa sám
seba, čo si hľadal. A keď ti to nepríde na um,
všetko tvoje hľadanie bolo márne.
Ale keď to vieš, tvoj život mal zmysel. Preto choď, choď!

Lebo nepríde nik, kto by ti povedal, že čas dozrel. „

/ Johannes von Buttlar - Boh nehrá v kocky, str. 154 / zo zážitkov
Gerda von Hasslera

VERTIKÁLA



ARCHITEKTONICKÉ RIEŠENIE BÝVANIA SENIOROV VO SVETE

VYBRANÉ PRÍKLADY

10 TRENDOV V ZABEZPEČENÍ BÝVANIA PRE SENIOROV

- Optimalizovanie súkromia a dôstojnosti bývania
 - Vytváranie rodinného prostredia
 - Ústretový a pohostinný prístup v dizajne
 - Osobný prístup a ohľadupnosť, rozširovanie individuálnych potrieb
 - Požívanie technológií a techniky na zlepšenie životných potrieb
 - Vyplnenie kontinua / potreba väčšej starostlivosti o človeka
 - Vytváranie komunitných centier / medzigeneračné areály /
 - Rozširovanie mestských možností
 - Hľadanie väčších možností v navrhovaní a prevádzkových cieľoch projektov
 - Prihliadať v spoločnosti na globálny aspekt starnutia populácie
-

Rok 1993: **DOMOVY PRE SENIOROV** v Masans, Graubünden, Švajčiarsko
Autor: **Peter Zumthor**, architekt - Laureát Pritzkerovej ceny 2009



POHĽAD VÝCHODNÝ



VERANDA

- ❑ Domov pre seniorov sa nachádza v horskej dedinke nad mestom /Chur/, kde vyrastá veľa nových príbytkov.
- ❑ Stále teda žijú v tej istej krajine a cítia sa ako doma.
- ❑ Je tu 22 bytov pre seniorov s opatrovateľskou starostlivosťou

Rok 1993: **DOMOVY PRE SENIOROV** v Masans, Graubünden, Švajčiarsko
Autor: **Peter Zumthor**, architekt - Laureát Pritzkerovej ceny 2009



POHĽAD ZÁPADNÝ



DETAIL OKNA

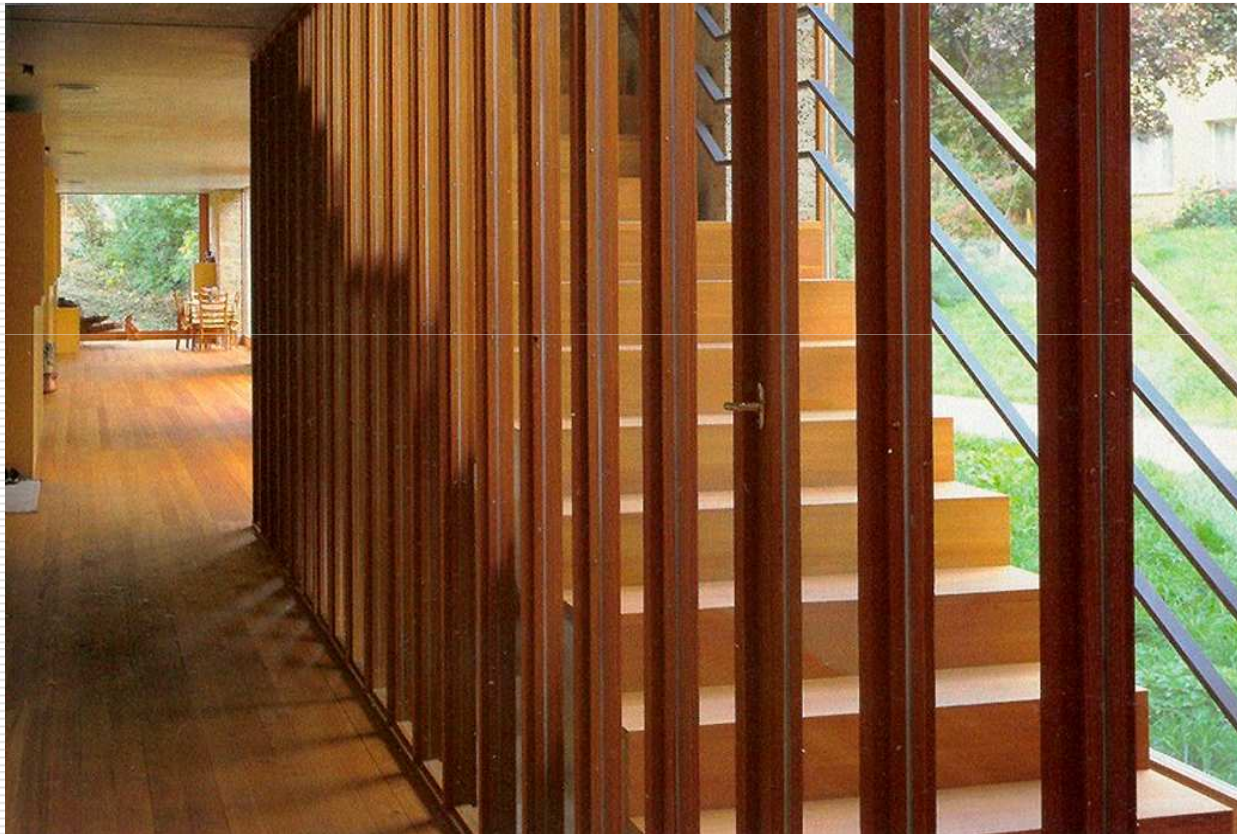
- ❑ Ubytovaní seniori sú schopní odísť do vlastných domovov, ale radi využívajú asistenčné služby zariadenia
- ❑ Použitie tradičných stavebných materiálov a konštrukcií používaných v krajine zabezpečuje pocit domova:
tufy, červený smrek, javor, borovica, palubová podlaha, drevené panely..
- ❑ Bytová jednotka je zariadená podľa potrieb a želania seniora. Veľký vstup s verandou je situovaný na východ. Východo-západné priestorové prepojenie vytvára kuchynské okienko. Nika krytého balkóna a obytná izba na opačnej strane budovy sprostredkúva výhľad na pohorie, kde zapadá slnko...

Rok 1993: **DOMOVY PRE SENIOROV** v Masans, Graubünden, Švajčiarsko
Autor: **Peter Zumthor**, architekt - Laureát Pritzkerovej ceny 2009



VERANDA

Rok 1993: **DOMOVY PRE SENIOROV** v Masans, Graubünden, Švajčiarsko
Autor: **Peter Zumthor**, architekt - Laureát Pritzkerovej ceny 2009

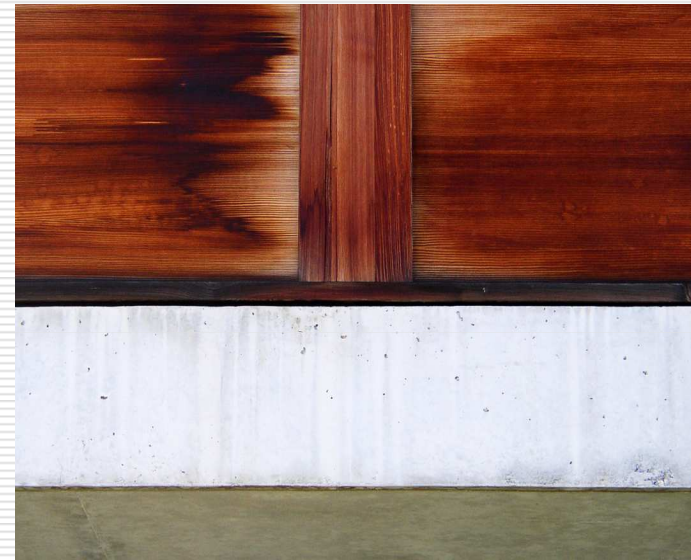


SCHODISKO

Rok 1993: **DOMOVY PRE SENIOROV** v Masans, Graubünden, Švajčiarsko
Autor: **Peter Zumthor**, architekt - Laureát Pritzkerovej ceny 2009

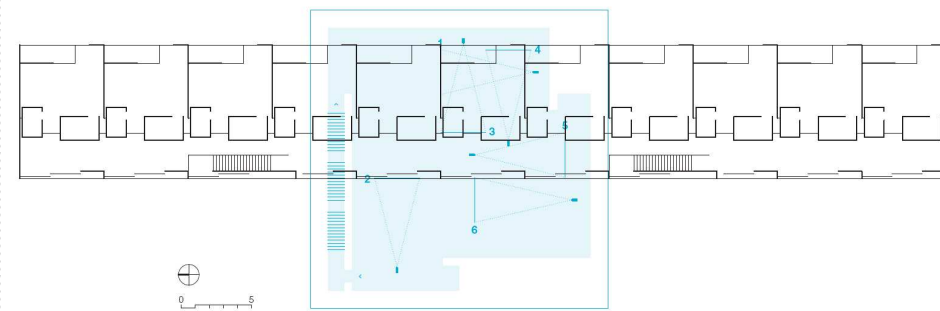


DETAIL KAMEŇA



BETÓN / DREVO

Rok 1993: **DOMOVY PRE SENIOROV** v Masans, Graubünden, Švajčiarsko
Autor: **Peter Zumthor**, architekt - Laureát Pritzkerovej ceny 2009



PÔDORYS PRÍZEMIA



SITUÁCIA

Rok 1994: **20 BYTOV PRE SENIOROV**, Maastricht, Holandsko
Autor: **Wiel Arets**, architekt



Dom s bytmi pre seniorov v robotníckej štvrti z roku 1930 je inšpirovaný architektúrou z tej doby.

K ulici sa viaže zaujímavým transparentným komunikačným až meditatívnym priestorom polootvorenej pavlače. Priestor za perforovanou hliníkovou stenou tvoriaci prechod medzi exteriérom a privátnou zónou bytov slúži ako miesto prechádzok, komunikácie a sociálnej interakcie.

Obyvatelia sú vizuálne spojení skrz perforovanú stenu ale zároveň sú krytí pred pohľadom zvonku.

Obývacia izba trojizbového bytu má prekvapivo okno otvorené do pavlače a ďalšie dve izby a balkón sú orientované k severozápadu s výhľadom do príľahlej záhrady dobre fungujúcej ako vonkajší spoločenský priestor.

Rok 1994: **20 BYTOV PRE SENIOROV**, Maastricht, Holandsko
Autor: **Wiel Arets**, architekt



POHĽAD, ULIČNÁ ATMOSFÉRA



POHĽAD

Rok 1994: **20 BYTOV PRE SENIOROV**, Maastricht, Holandsko
Autor: **Wiel Arets**, architekt



DETAIL FASÁDY / ROŠTOVÉ PANELY Z HLINÍKA



KRYTÁ VERANDA

Rok 1994: **20 BYTOV PRE SENIOROV**, Maastricht, Holandsko
Autor: **Wiel Arets**, architekt

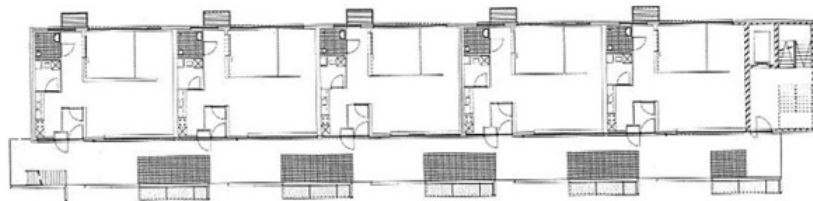
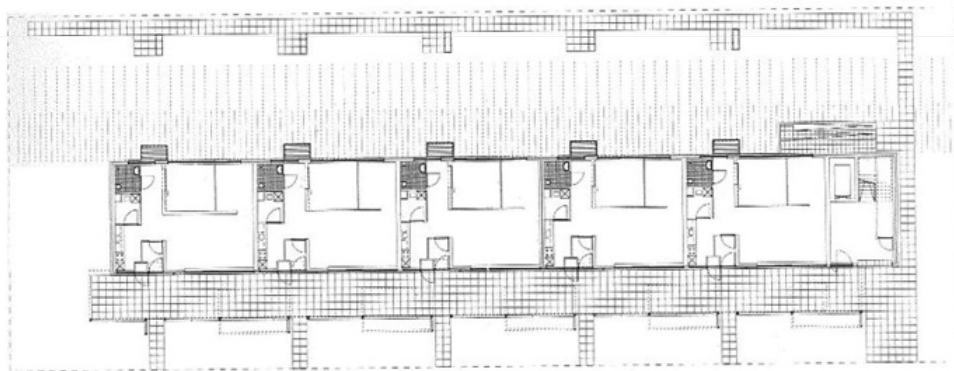
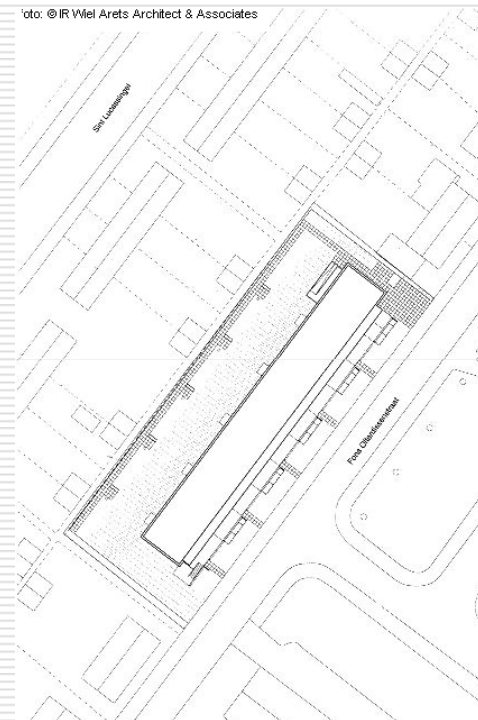


foto: © IR Wiel Arets Architect & Associates



PÔDORYSY



SITUÁCIA

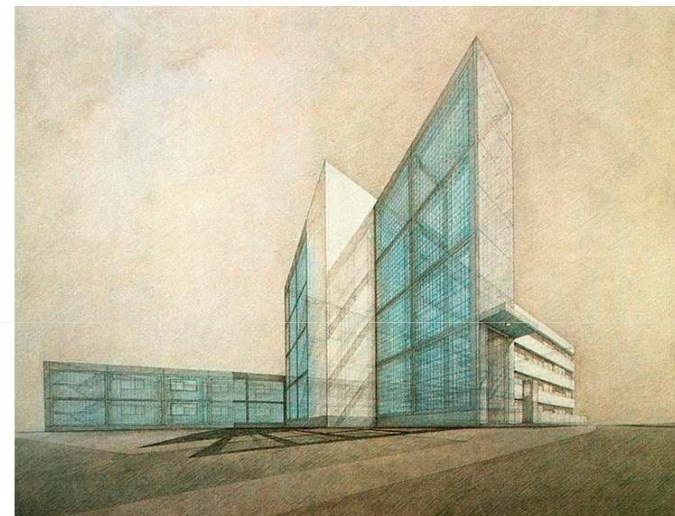
Rok 1995: **67 BYTOV PRE SENIOROV**, Tilburg, Holandsko

Autor: **Wiel Arets**, architekt



POHĽAD DO ULICE

foto: © IR Wiel Arets Architect & Associates



SKICA ZÁMERU

- ❑ Dva bloky sociálneho bývania pre dôchodcov sa nachádzajú v priemyselnej zóne, ktorá bola premenená na nové kultúrne centrum.
- ❑ Oba bloky susedia s novým De Pond múzeom a sú s ním prepojené tak, že vytvárajú vnútornú záhradu do ktorej je orientovaná obytná časť.
- ❑ Stavba je charakteristická sklobetonovou stenou perforovanou veľkými otvormi, ktorá vytvára transparentnú hranicu medzi komunikáciou a prístupom do súkromných bytov. Tri metre široká chodba sa tak stáva medzipriestorom, miestom stretávania a relaxu. Prirodzené svetlo je filtrované stenou zo sklobetónu a večer stena vyžaruje svetlo do záhrady.

Rok 1995: **67 BYTOV PRE SENIOROV**, Tilburg, Holandsko
Autor: **Wiel Arets**, architekt



SKLOBETÓNOVÉ PRIEČELIE



STARÉ PRIEČELIE

Rok 1995: **67 BYTOV PRE SENIOROV**, Tilburg, Holandsko
Autor: **Wiel Arets**, architekt



SCHODISKO



VSTUPNÁ KOMUNIKÁCIA

Rok 1995: **67 BYTOV PRE SENIOROV**, Tilburg, Holandsko
Autor: **Wiel Arets**, architekt



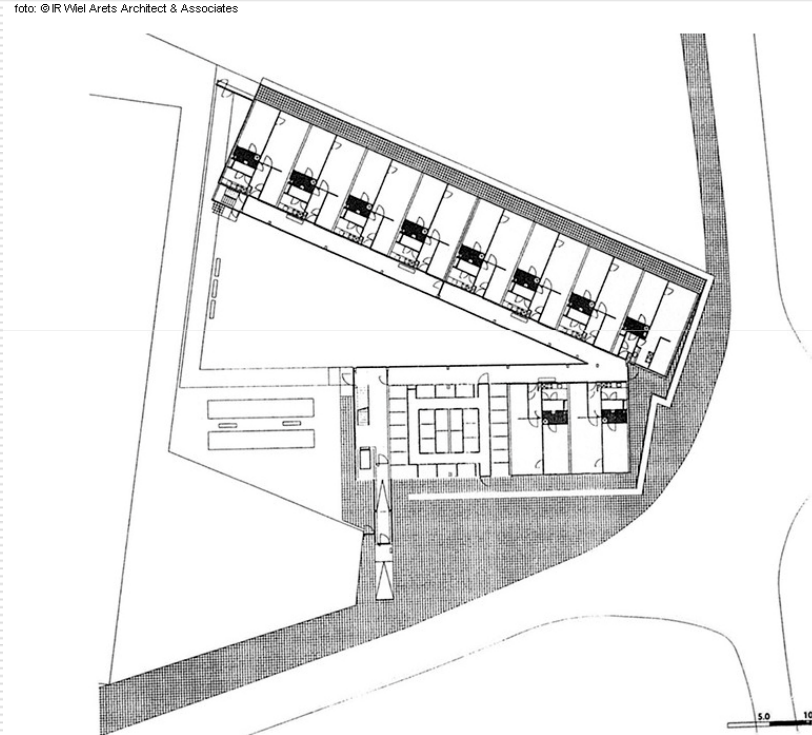
SKLOBETÓNOVÉ PRIEČELIE



NÁDVORIE

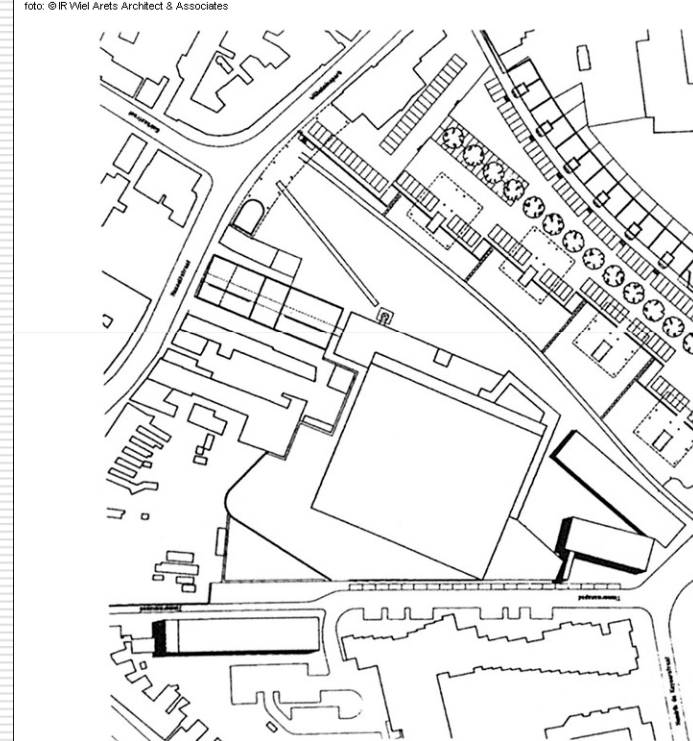
Rok 1995: **67 BYTOV PRE SENIOROV**, Tilburg, Holandsko
Autor: **Wiel Arets**, architekt

foto: © IR/Wiel Arets Architect & Associates



PÔDORYS PRÍZEMIA

foto: © IR/Wiel Arets Architect & Associates



SITUÁCIA

Rok 1996: **DOM S OPATROVATEĽSKOU STAROSTLIVOSŤOU**

Eischtätt, Nemecko

Autori: **Wilhelm Huber, Erich Kessler, Karljosef Schattner**



PRIEČELIE OD ULICE



PRIEČELIE OD RIEKY

Do zovretej štruktúry historického jadra mesta pozdĺž rieky Altmühl je vsadená novostavba s bytmi pre seniorov. Hmoty domu na zalomenom pôdoryse vymedzujú poloverejný priestor, mestské zákutie, do ktorého sú orientované vstupy do jednotlivých bytov. Veľkorysé pavlače kryté elegantnou predsunutou strechou sú príjemným komunikačným priestorom na hranici medzi súkromnou obytnou zónou a mestským priestranstvom. Okná a loggie obytných miestností sú orientované ku rieke.

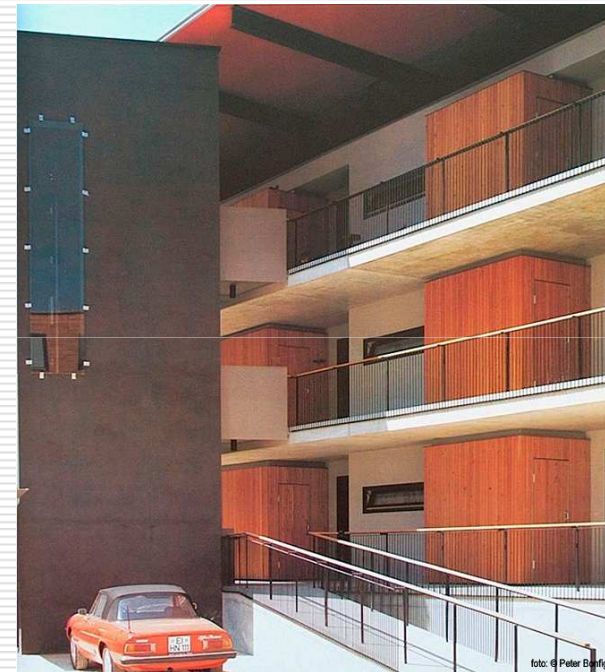
Rok 1996: **DOM S OPATROVATEĽSKOU STAROSTLIVOSŤOU**

Eischtätt, Nemecko

Autori: **Wilhelm Huber, Erich Kessler, Karljosef Schattner**



DETAIL FASÁDY, PREKRYTIE PAVLAČE



POHĽAD, PREDSEDENÝ VÝŤAH

Rok 1996: **DOM S OPATROVATEĽSKOU STAROSTLIVOSŤOU**

Eischtätt, Nemecko

Autori: **Wilhelm Huber, Erich Kessler, Karljosef Schattner**

foto: © Architekturbüro Huber

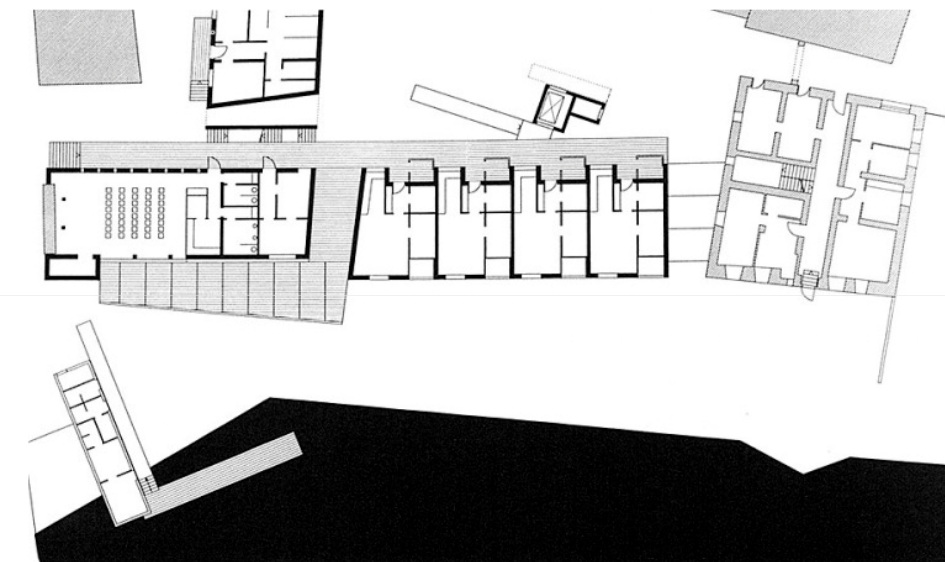


foto: © Architekturbüro Huber



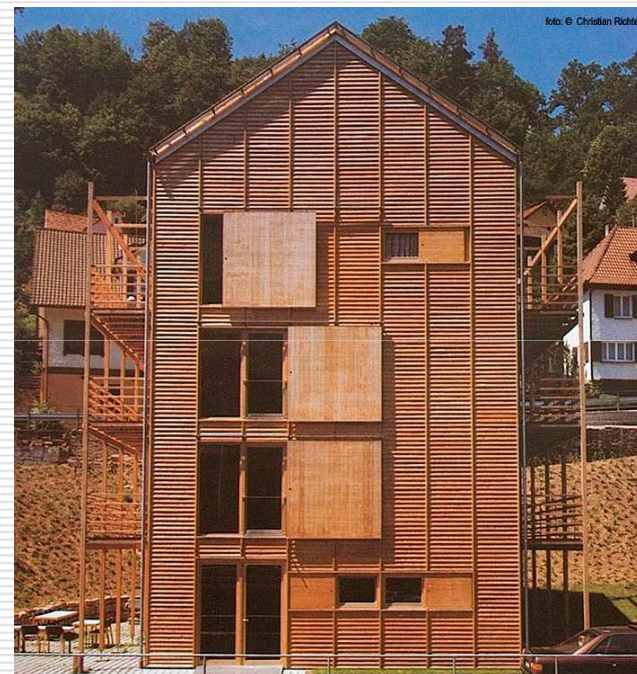
PÔDORYS

SITUÁCIA

Rok 1996: **DOM S BYTMI PRE SENIOROV** v Neuenbürgu, Nemecko
Autori: **MGF Architekten**, Hartmut Fuchs, Armin Günster, Klaus J. Mahler



POHĽAD OD RIEKY



PRIEČELIE

Rok 1996: **DOM S BYTMI PRE SENIOROV** v Neuenbürgu, Nemecko
Autori: **MGF Architekten**, Hartmut Fuchs, Armin Günster, Klaus J. Mahler



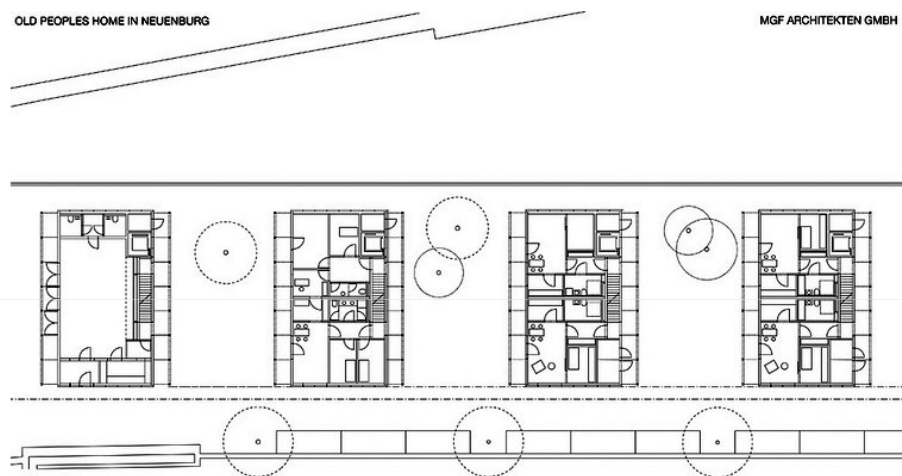
DETAIL FASÁDY



POHĽAD NA BALKÓNY

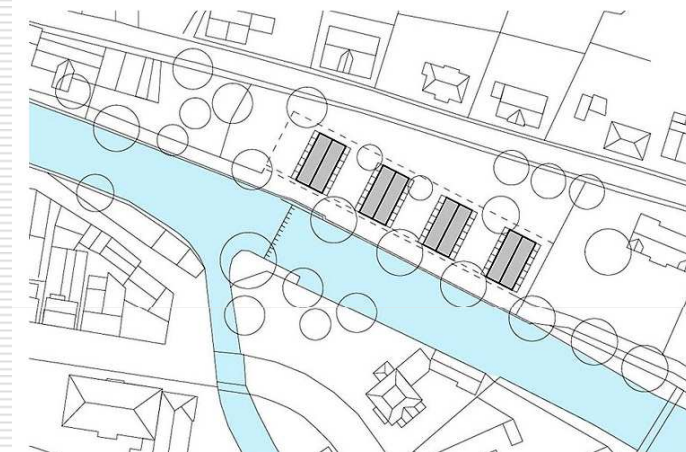
Rok 1996: **DOM S BYTMI PRE SENIOROV** v Neuenbürgu, Nemecko
Autori: **MGF Architekten**, Hartmut Fuchs, Armin Günster, Klaus J. Mahler

foto: © Mahler Günster Fuchs, MGF Architekten GmbH



PÔDORYS PRÍZEMIA

foto: © Mahler Günster Fuchs, MGF Architekten GmbH



SITUÁCIA

Rok 1998: **CENTRUM PRE SENIOROV LUZERNERRING** v Bazilej, Švajčiarsko
Autor: **Silvia Gmúr**, architekt



POHĽAD DO ULICE



ZÁPADNÉ PRIEČELIE

Návrh zohľadňuje dve susediace rušné dopravné tepny, za svoju náplň si však berie vzťah súkromných obytných zón ku spoločenstvu vo vnútri centra ako aj ku verejnému priestoru.

- Objekt sa skladá z dvoch častí :
 - domov s opatrovateľskou starostlivosťou lemujúci Luzernerring / 72 lôžok
 - domov pre dočasný pobyt seniorov obrátený do Burgfelderstrasse / 60 lôžok, ktorý má byť neskôr premenený na byty pre seniorov

Rok 1998: **CENTRUM PRE SENIOROV LUZERNERING** v Bazilej, Švajčiarsko
Autor: **Silvia Gmúr**, architekt



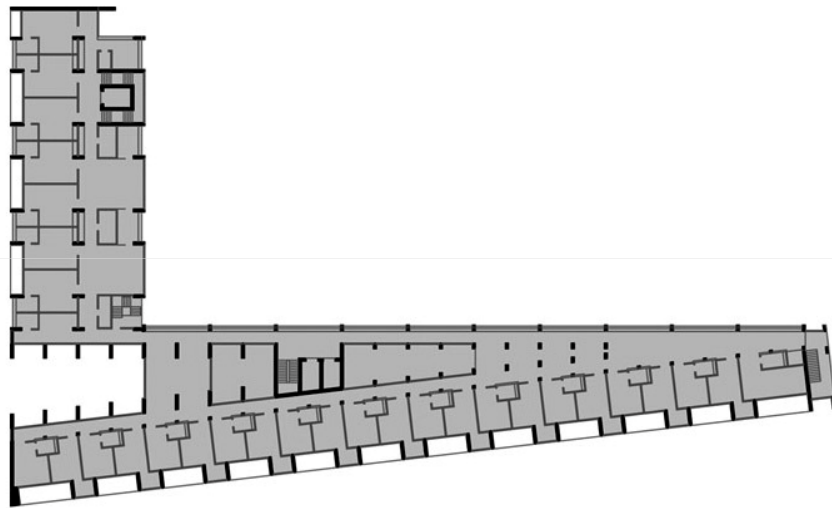
JEDÁLEŇ, SPOLOČENSKÁ MIESTNOSŤ



IZBA

Rok 1998: **CENTRUM PRE SENIOROV LUZERNERRING** v Bazilej, Švajčiarsko
Autor: **Silvia Gmúr**, architekt

foto: © silvia gmúr architektin



PÔDORYS



foto: © Petr Šmídek, 2003

POHĽAD

Rok 1999: **REZIDENCIE PRE SENIOROV VO VILE Z 19. STOROČIA**

Rueil-Malmaison, Francúzsko

Autor: **Jean Nouvel**, architekt - Laureát Pritzkerovej ceny 2008



POHĽAD ZÁPADNÝ



PRIEČELIE NOVÉHO OBJEMU

Dostavba kopíruje pôvodný objem a so starou stavbou je prepojená trojpodlažnou komunikačnou galériou naviazanou na vstupné priestory. Prízemie je otvorené pre denné aktivity ubytovaných; reštaurácia, knižnica, salón krásy, zhromažďovacia sála a ďalšie. Miestnosti zdravotníckych a terapeutických prevádzok sú naopak integrované do horných obytných podlaží.

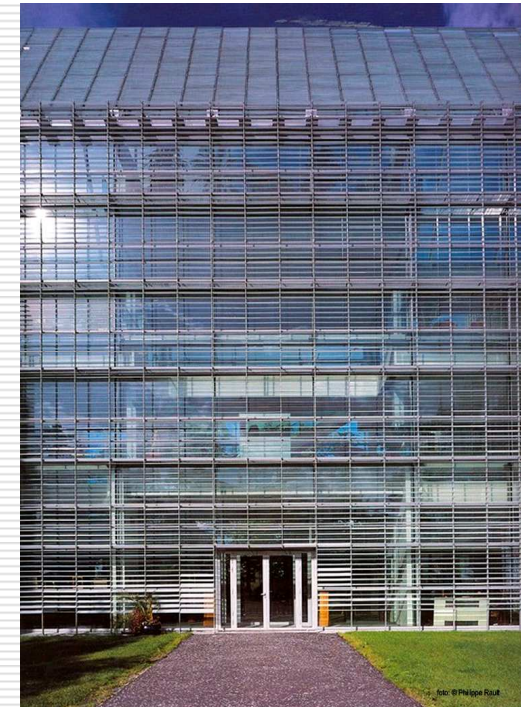
Rok 1999: **REZIDENCIE PRE SENIOROV VO VILE Z 19. STOROČIA**

Rueil-Malmaison, Francúzsko

Autor: **Jean Nouvel**, architekt - Laureát Pritzkerovej ceny 2008



STREDOVÝ KOMUNIKAČNÝ TRAKT



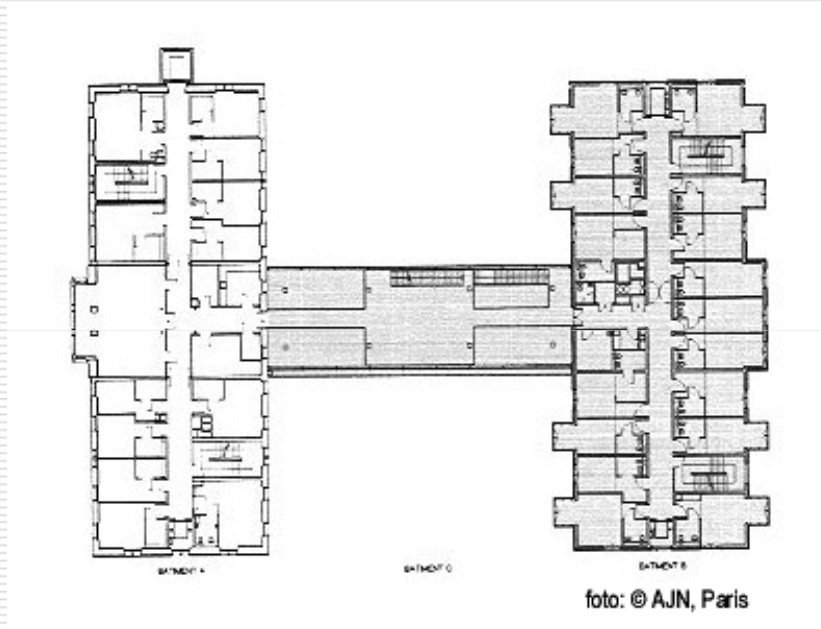
PRESKLENÁ FASÁDA

Nový objekt rešpektuje mierku pôvodnej budovy a využitie súčasných materiálov a technológií mu dáva výraz navodzujúci atmosféru historických zámkov.

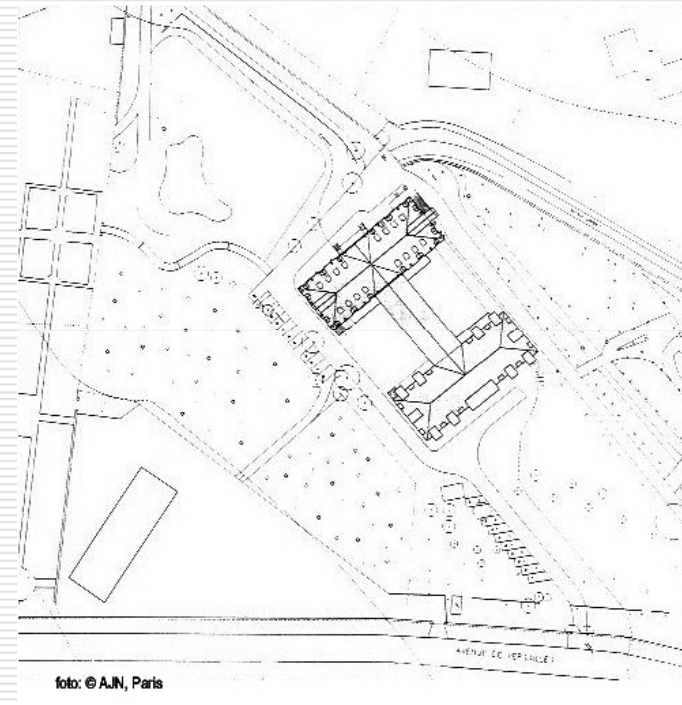
Rok 1999: **REZIDENCIE PRE SENIOROV VO VILE Z 19. STOROČIA**

Rueil-Malmaison, Francúzsko

Autor: **Jean Nouvel**, architekt - Laureát Pritzkerovej ceny 2008



PÔDORYS



SITUÁCIA

Rok 2001: **DOMOV DÔCHODCOV ST. NIKOLAUS**

Neumarkt am Wallersee, Rakúsko

Autori: **Kadawittfeldarchitektur**, Klaus Kada, Gerhard Wittfeld



POHĽAD



VEČERNÁ ATMOSFÉRA

Dvojpodlažná, drevom opláštená budova pre seniorov sa harmonicky prispôsobuje krásnej krajine v oblasti jazier.

Komplex žije vnútorným životom a javí sa ako vlastná osada v obci. Centrálna hala a zelená oáza ponúka sled ciest, priestorov a zátiší. Chodby sú navrhnuté ako obytné ulice. Z jednej strany presklené a z druhej s výklenkami pre sedenie.

Snaha architektov vytvoriť hrejivú atmosféru pre pobyt starých ľudí napomohol aj výber materiálov, predovšetkým výber dreva pre exteriér, ale aj teplo izieb.

Predsadené arkiere umožňujú ľuďom pripútaným na lôžko výhľad do zelenej krajiny a priľahlej záhrady.

Rok 2001: **DOMOV DÔCHODCOV ST. NIKOLAUS**

Neumarkt am Wallersee, Rakúsko

Autori: **Kadawittfeldarchitektur**, Klaus Kada, Gerhard Wittfeld



ARKIEROVÉ PRIEČELIE



VNÚTORNÁ OBYTNÁ ULICA

Rok 2001: **DOMOV DÔCHODCOV ST. NIKOLAUS**

Neumarkt am Wallersee, Rakúsko

Autori: **Kadawittfeldarchitektur**, Klaus Kada, Gerhard Wittfeld



SPOLOČNÉ PRIESTORY



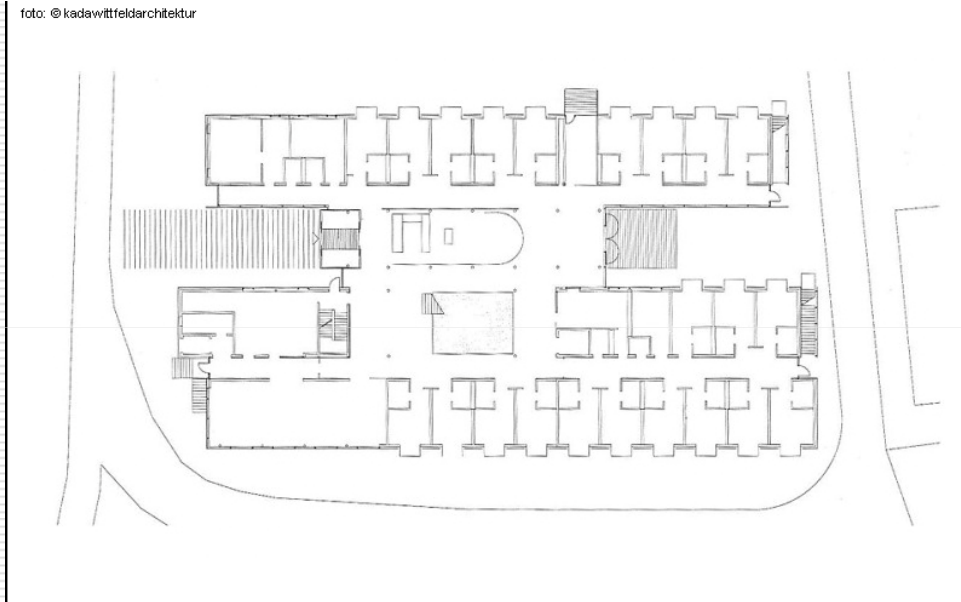
POHĽAD NA STRAVOVACIE JEDNOTKY

Rok 2001: **DOMOV DÔCHODCOV ST. NIKOLAUS**

Neumarkt am Wallersee, Rakúsko

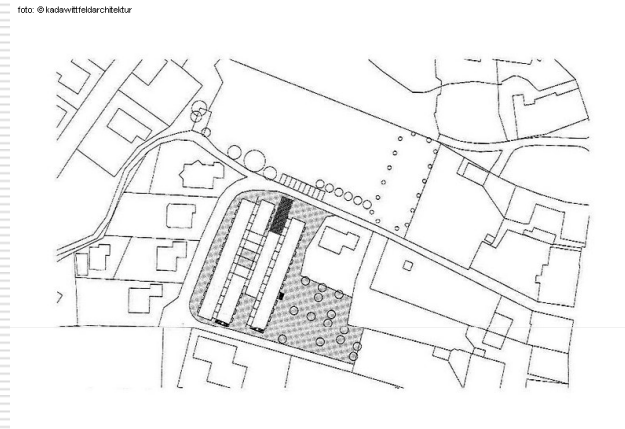
Autori: **Kadawittfeldarchitektur**, Klaus Kada, Gerhard Wittfeld

foto: © kadawittfeldarchitektur



PÔDORYS

foto: © kadawittfeldarchitektur



SITUÁCIA

Rok 2002: **OPATROVATEĽSKÝ DOMOV KAMILLUS** v Passail, Rakúsko
Autor: **Gerhard Mitterberger**, Architekt

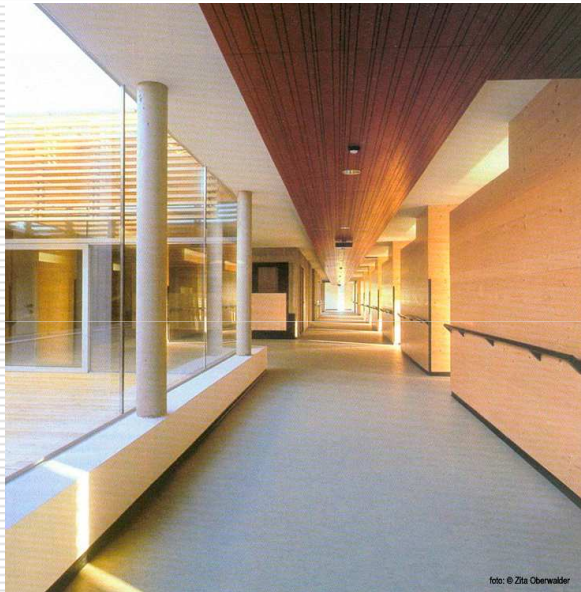


POHĽAD ZÁPADNÝ



- Kludná vonkajšia forma centra susediaca s budovou supermarketu na okraji dedinky ukrýva prekvapivo živú štruktúru dedinky aj vo svojom vnútri.
- Prízemie so zázemím opatrovateľskej služby a knižnicou ústí do centrálnych priestorov, ponúka otvorenosť trhoviska, v ktorom sú sústredené jednotlivé prúdy pohybov a využitia"
 - „Hostinec“ a kaderník
 - Kaplnka
 - Súkromné priestory a ulice, ne tie naväzujú v hornej obytnej zóne dvojlôžkové obytné bunky so samostatnou kúpeľňou a vlastným balkónom.
- V stredovom pruhu dispozície sú terapeutické priestory, hobby a halové spoločenské priestory, miesto pre dozor sestier, príľahlé záhrady

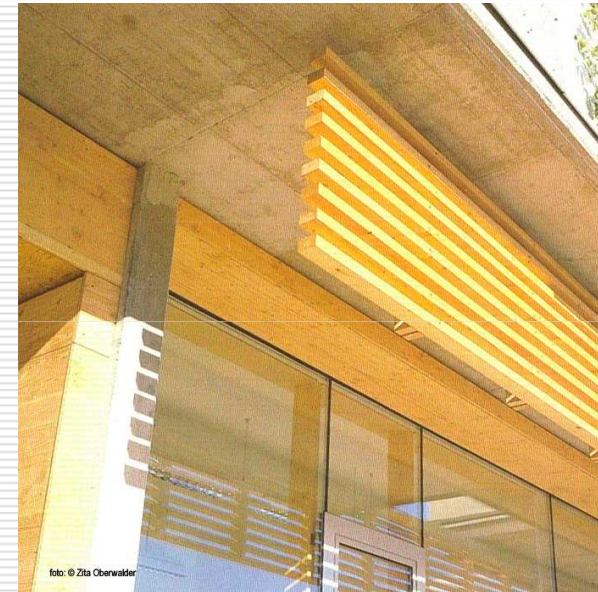
Rok 2002: **OPATROVATEĽSKÝ DOMOV KAMILLUS** v Passail, Rakúsko
Autor: **Gerhard Mitterberger**, Architekt



KORIDOR

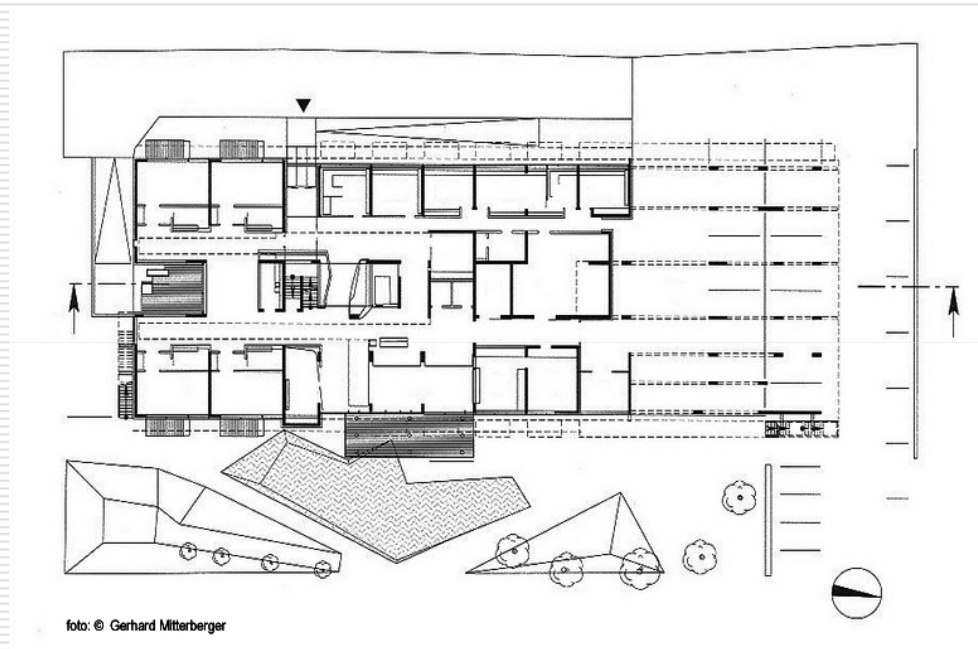


FASÁDA

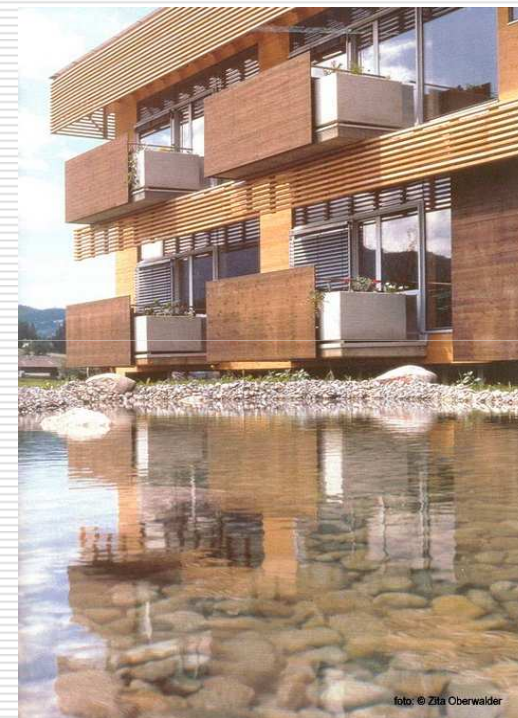


EXTERIÉROVÉ TIENIDLO

Rok 2002: **OPATROVATEĽSKÝ DOMOV KAMILLUS** v Passail, Rakúsko
Autor: **Gerhard Mitterberger**, Architekt



PÔDORYS



POHĽAD

Rok 2008: **PRINSEN BEATRIX PARK – OBYTNÝ DOM PRE SENIOROV**

v Middenbeemster, Holandsko

Autori: **BLANCA Architects**



POHĽAD Z KRAJINY



KOMUNIKÁCIA S OKOLÍM

- Komplex je osadený v zastavanom území na okraji obce, ktorá je začlenená do svetového kultúrneho dedičstva UNESCO
- Nový domov poskytuje podporu, starostlivosť a rekreačné zariadenia.
- Má 3 funkčno prevádzkové časti :
 - nezávislé bývanie seniorov;
 - skupiny domovy pre seniorov;
 - a servisné stredisko (opatrovateľská služba, služba dočasnej starostlivosti, rodičovská a detská starostlivosť, rehabilitácia, reštaurácia, kaderníctvo, kancelárie a zasadacie miestnosti)

Rok 2008: **PRINSEN BEATRIX PARK – OBYTNÝ DOM PRE SENIOROV**
v Middenbeemster, Holandsko

Autori: **BLANCA Architects**



ZÁPADNÉ PRIEČELIE



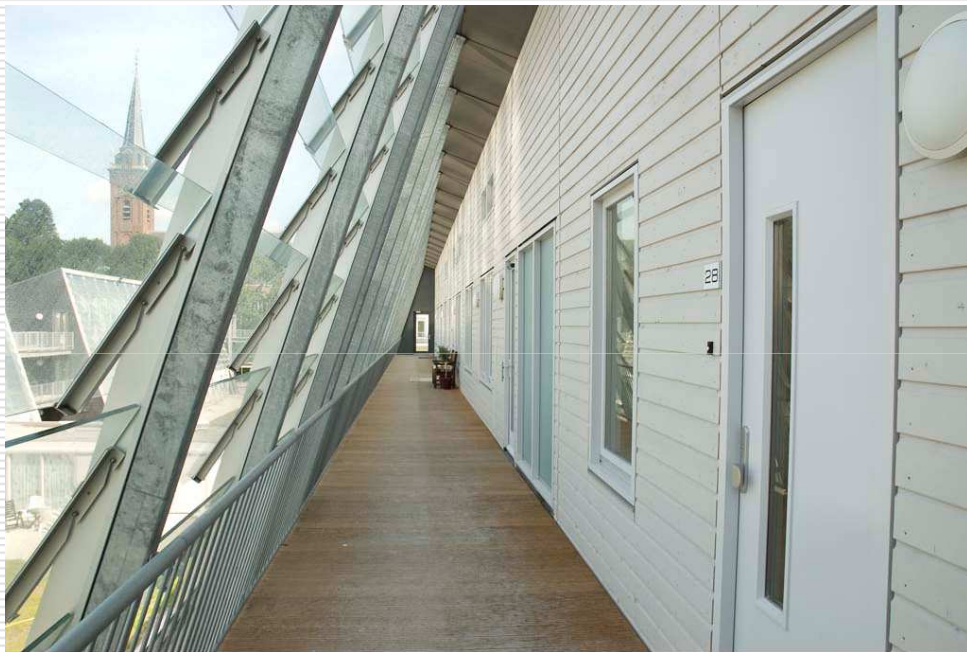
VÝCHODNÉ PRIEČELIE

Bolo dôležité, aby občania by mali pocit, že žijú nezávisle, pričom majú stále pocit, že servisné stredisko je blízko a je prístupné. Toto bolo dosiahnuté vďaka vhodnému umiestneniu starostlivosti a obytnej funkcie.

Centrum služieb je záväznou súčasťou medzi existujúcimi bytmi a novými obytnými blokmi.

Rok 2008: **PRINSEN BEATRIX PARK – OBYTNÝ DOM PRE SENIOROV**
v Middenbeemster, Holandsko

Autori: **BLANCA Architects**



KRYTÁ PAVLAČ

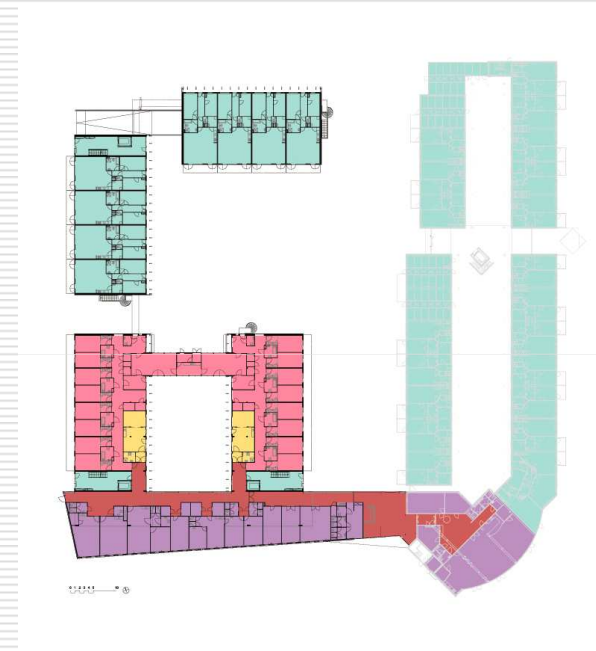
Existujú tu dve skupiny /oddelenia, domovy pre seniorov s psycho-geriatriou:

8 izieb, 4 kúpeľne, návštevnické toalety, spoločenská miestnosť a fajčiareň.

Dva domy, zdieľajú spoločnú kuchyňu s technickou miestnosťou a priestor, ktorý umožňuje ľahký prístup medzi dvoma domovmi pre zdravotné sestry.

Je tu 37 nových bytov pre prestárlych seniorov.

Apartmány nadzemných podlaží sú prístupné prostredníctvom priehľadnej chránenej galérie. Prostredníctvom tejto chránenej galérie sa môžu obyvatelia dostať do servisného strediska.



PÔDORYS PRÍZEMIA

MEMORIAL COURT – OBYTNÝ KOMPLEX PRE SENIOROV

v Dubline, Írsko

Autori: **City Architects Division**



POHĽAD DO NÁDVORIA



TERASA

- ❑ Obytný komplex je situovaný v historickej zástavbe
- ❑ 66 ubytovacích jednotiek pre seniorov rozdelených do blokov; 2 podlažia s výťahmi
- ❑ Bloky majú spoločné južné krajinársky poňaté nádvorie, ostatné priečelia sú odhlučnené
- ❑ Materiál: nosná koňštrukcia je z betónu vyhotoveného in-situ, terakota, prírodný kameň, drevené trámy, titán-zinkové opláštenie, kovové povrchy sú upravené galvanizáciou...

MEMORIAL COURT – OBYTNÝ KOMPLEX PRE SENIOROV

v Dubline, Írsko

Autori: **City Architects Division**



POHĽAD DO JUŽNÉHO NÁDVORIA



IZBA

Rok 2008: **MABUHAY COURT** - nízkorozpočtové bývanie, apartmány,
bývanie pre seniorov San José, Kalifornia

Autori: **David Baker + Partners**



POHĽAD ZÁPADNÝ



POHODA V NÁDVORÍ



DETAIL NÁDVORIA

Rok 2008: **MABUHAY COURT** - nízkorozpočtové bývanie, apartmány,
bývanie pre seniorov San José, Kalifornia

Autori: **David Baker + Partners**



ZÁTIŠIE PRED VSTUPOM



BEZBARIÉROVÝ PRÍSTUP



POHĽAD DO ÁTRIA

Rok 2008: **MABUHAY COURT** - nízkorozpočtové bývanie, apartmány,
bývanie pre seniorov San José, Kalifornia

Autori: **David Baker + Partners**



PÔDORYS



PRIESTOROVÁ SCHÉMA

Rok 2007: **JEDNOTKY OPATROVATEĽSKEJ STAROSTLIVOSTI**

Hokkaidó, Japonsko

Autor: **Sou Fujimoto Architects**



POHĽADY

- ❑ 1 Jednotka opatrovateľskej starostlivosti má 5,4 x 5,4 m
- ❑ Ubytovanie pre viac ako 20 duševne zdravých pacientov
- ❑ Materiálová jednotnosť jednotiek
- ❑ Zaujímavá manipulácia s modulárnymi plánmi jednotiek,

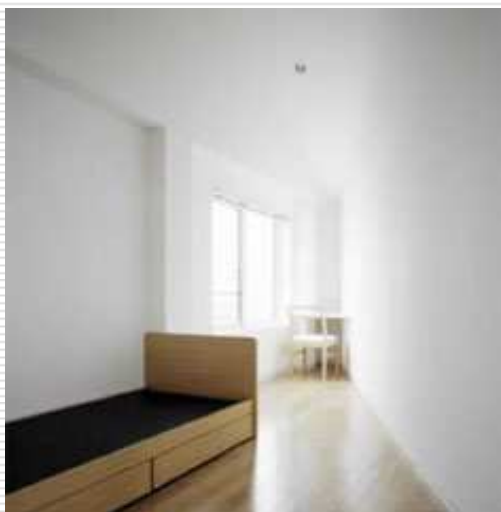
- ❑ V architektonickom poňatí cítiť snahu autora o zachovanie identity krajiny



Rok 2007: **JEDNOTKY OPATROVATEĽSKEJ STAROSTLIVOSTI**

Hokkaidó, Japonsko

Autor: **Sou Fujimoto Architects**



IZBA



KOMUNIKAČNÝ KORIDOR



POHĽAD DO JEDNOTKY

Rok 2007: **JEDNOTKY OPATROVATEĽSKEJ STAROSTLIVOSTI**

Hokkaidó, Japonsko

Autor: **Sou Fujimoto Architects**



PÔDORYS

REZ

POUŽITÁ LITERATÚRA

- Archív ARCH-EKO, ATELIÉR ARCHITEKTÚRY, URBANIZMU A EKOLÓGIE, s.r.o.
- Archív autora prezentácie
- Trendy v bývaní pre seniorov, http://www.bdcnetwork.com/article/377477-10_top_design_trends_in_senior_living_facilities.php
- <http://seniorhousingnews.com/2009/01/22/senior-housing-design-trends-for-2009/>
- Domovy pre seniorov v Masans, Peter Zumthor <http://en.urbarama.com/project/homes-for-senior-citizens>
- THE ARCHITECTURAL REVIEW, <http://www.arplus.com/6919/prinsen-beatrixpark/>
- ARCHITECTURE NOW, Memorial Court –Senior Citizen housing, <http://architecturenow.ie/projects/?project=60>
- Mabuhay Court, http://www.dbarchitect.com/project_detail/42/Mabuhay%20Court.html
- Dagmar Glosová: *Bydlení pro seniory*, ERA 2006, s.104-105, s.108-109, s.110-111, s.112-113, s.114-115, s.118-119, s.126-128, s.130-131
- Residential Care Unit, Sou Fujimoto, <http://coolboom.net/architecture/residential-care-unit-by-sou-fujimoto-architects/>

-
- Autor prezentácie: Michal Gaj ml.

ĎAKUJEME ZA POZORNOSŤ



ATELIÉR ARCHITEKTÚRY, URBANIZMU A EKOLÓGIE s.r.o
KUZMÁNYHO 2
BANSKÁ BYSTRICA
974 01

e-mail: arch.eko@archeko.sk
tel.: 048-415 50 10; 412 63 62;
fax: 048-415 50 39
mob.: 0905 521209

Autor prezentácie: Michal Gaj ml.
PREZENTÁCIA PODLIEHA AUTORSKÝM PRÁVAM
